



Handbok för registervård

- Del 12

Innehåll

1	FELSÖKNINGAR I HANDBOK 12.....	3
1.1	<i>SKICKA IN RESULTAT PÅ KÖRNINGARNA!</i>	3
1.2	<i>RÄTTADE FELSKÖKNINGAR</i>	3
1.3	<i>RÄTTNINGSSKRIPT</i>	3
1.4	<i>FORUMET FÖR REGISTERVÅRD</i>	4
1.5	<i>PROJEKTSUPPORT – FÖR ALLA SLAGS FRÅGOR OCH SYNPUNKTER</i>	4
2	TABELLER.....	5
2.1	VIKTIG INFORMATION FÖR DENNA HANDBOK.....	5
2.2	ANTINR.....	5
2.3	ANTLIN.....	6
2.4	DOKKURS2.....	7
2.5	EXAMKUR2.....	7
2.6	FFGKURS.....	7
2.7	FOEX.....	8
2.8	FORSKGTG.....	8
2.9	INREGFFG.....	9
2.10	LOKSERIE.....	9
2.11	PTILL.....	10
2.12	UBINDBU.....	11
2.13	UBUTHPR.....	11
2.14	UBUTRANT.....	12
2.15	UBUTREG.....	12
2.16	UNDKPROV.....	12

1 Felsökningar i Handbok 12

I och med denna handbok ska det finnas felsökningsskript som täcker upp för alla konverterade tabeller i MIT5. Om ni saknar någon felsökning är vi (och andra lärosäten) tacksamma om ni meddelar oss via projektsupporten. Information om konverterade tabeller och leveranser beskrivs på projekt-wikin:

<https://confluence.its.umu.se/confluence/display/Publik/Leveranser>

1.1 Skicka in resultat på körningarna!

Skicka in rapporten från DB03, xx_SUMMARY.txt, precis som den är (vi har skript som läser ut det viktigaste):

- Skapa ett ärende på [projektsupporten i Jira](#).
- Skriv "H12- [Lärosätets namn]" i fältet Sammanfattning/Summary
- Bifoga DB03-rapporten som fil

Resultaten sammanställs och publiceras på den lösenordsskyddade sidan <https://www.ladok.se/index.php?id=1563> på Ladoks interna webb och används som underlag för framtagning av rättningsskript.

OBS! Har ni fått mer än 100 träffar på ett fel där ni sedan har rättat allt får ni gärna meddela oss detta via projektsupporten. Gärna så snart som möjligt!!

1.2 Rättade felsökningar

Ytterligare skript har blivit rättade. Det gäller utsökning av antagningsposter i tabellen LANTKURS. Skripten har korrigerats så att de endast tittar på poster på innevarande eller kommande termin och kan därför behöva köras om:

H7_LANTKURS_468, H7_LANTKURS_469, H8_LANTKURS_470, H8_LANTKURS_501, H8_LANTKURS_507, H9_LANTKURS_499, H11_LANTKURS_1185

1.3 Rättningskript

Möjligheten att skapa rättningsskript prövas för de felskript som hos minst tre lärosäten genererat minst 100 träffar. Det går endast att göra rättningsskript om felet är av generell karaktär.

Den 23 oktober kommer vi att titta på rättningsskript utifrån de rapporter som har kommit in fram t.o.m. den 22 oktober.

Läs mer om rättningsskript, levererade och kommande, på vår wiki:

<https://confluence.its.umu.se/confluence/pages/viewpage.action?pageId=602950>
[17](#)

1.4 Forumet för registervård

Använd forumet för registervård ([forumet för registervård](#) på Google groups) för att diskutera rättning med andra Ladokkollegor runt i landet.

Frågor om hur du blir medlem här ställs till [projektsupporten i Jira](#). Du kan anmäla dig med din jobbmail.

1.5 Projektsupport – för alla slags frågor och synpunkter

Om du har frågor (obs! ej om hur man rättar) eller synpunkter om utskickade felsöknings eller rättningsskript kontaktar du [projektsupporten i Jira](#), genom att skapa ett ärende. (Startsida för inskickade ärende:

<https://jira.its.umu.se/browse/L3SUPPORT>).

Observera att vi inte längre har möjlighet att ta emot frågor via vanligt mail!

2 Tabeller

2.1 Viktig information för denna handbok

Regelfiler i DB03 som är kopplade till denna handbok är som vanligt märkta med "L3_H12_", dvs. Ladok3 – Handbok 12, samt tabellnamn och ett löpnummer.

Nedanstående text beskriver respektive tabell, motsvarande funktion och de felsökningar som finns för tabellen.

Tänk på att vi också ibland hänvisar till regelfiler för befintliga Ladok!

2.2 ANTINR

Tabellen innehåller påbörjade studier på programinriktning. Uppgiften läggs in i tabellen först i samband med registrering. Innehållet kan ses och redigeras i SA42 m fl. registervårdande funktioner.

The screenshot shows two overlapping windows from the SA42 system. The background window is titled 'SA42 - [Personvis inläggning/ändring/borttagning]' and displays patient information for 'TESTSSON HERR TEST' (Pnr: 870517-P174). It includes fields for 'Val inför termin' (H14), 'Program' (MGSK1 - Sjuksköterskeprogrammet), 'Antagen' (H13), 'Fart' (100), 'Ort' (0581), and 'Ny inriktning' (LKPG - Linköping). The foreground window is titled 'RV13 - [Ändring - en person]' and shows 'Ange personnummer' (870517-P174) and 'HERR TEST TESTSSON'. It features a 'Välj program' section with 'MGSK1 - Sjuksköterskeprogrammet' selected. Below this is a table with columns: 'Ant-term', 'Sen del', 'Prog-fart', 'Kurstid', 'Undform', 'Ort', 'Finform', 'Urvals-grupp', 'Kull', and 'Kommentar'. The table contains two rows of data for 'Bef uppgifter' and 'Nya uppgifter'. At the bottom, there is an 'Inriktningar' table with columns: 'Inr', 'Ant-term', 'Ny term', and 'Kommentar', showing 'NKPG - Norrköping' with values '180.0', 'H13', and 'H13'. An 'Uppdatera' button is located at the bottom right of the foreground window.

Tills vidare konverteras endast värden från kolumnerna PNR, PROGR, PROGINR och TERMIN.

- ✓ För att söka fram personnummer som inte återfinns i tabellen NAMN används DB03:s ordinarie regelfil PNR FEL_PROGRAM
- ✓ L3_H12_ANTINR_659: Skriptet söker fram antagningar på programinriktning med programkod i kolumnen PROGR, som saknar motsvarighet i tabellen LINJE
- ✓ L3_H12_ANTINR_660: Skriptet söker fram antagningar till programinriktning med en kombination av program- och inriktningskod som saknar motsvarighet i tabellen LINJEINR

- ✓ L3_H12_ANTINR_661: Skriptet söker fram antagningar till programinriktning med antagningstermin som saknar motsvarighet i kolumnen TERMIN5 i tabellen TERMIN eller är blank
- ✓ L3_H12_ANTINR_665: Skriptet söker fram poster där antagningstermin på programinriktningen i tabellen ANTINR ligger före antagningstermin på programmet i tabellen ANTLIN kolumn ANTTERM
- ✓ L3_H12_ANTINR_686: Skriptet söker fram poster i ANTINR, som saknar motsvarande post i ANTLIN

2.3 ANTLIN

Tabellen innehåller påbörjade programstudier. Uppgiften läggs in i tabellen först i samband med registrering. Innehållet kan ses och redigeras i funktion RV13 m fl. registervårdande funktioner.

Tills vidare konverteras endast värden från kolumnerna PNR, PROGR, ANTTERM, LINFART, ORT, UNDFORM, FINFORM och KURSTID.

- ✓ För att söka fram personnummer som inte återfinns i tabellen NAMN används DB03:s regelfil PNRFEL_PROGRAM
- ✓ För att söka fram poster som saknar en ffg-registrering eller avbrott på kurs i tabellen FFGKURS eller INREGFFG används DB03:s regelfil ANTLIN_FFGKURS
- ✓ L3_H12_ANTLIN_648: Skriptet söker fram programkod som saknas i tabellen LINJE
- ✓ L3_H12_ANTLIN_649: Skriptet söker fram antagningstermin som saknar motsvarighet i tabellen TERMIN
- ✓ L3_H12_ANTLIN_650: Skriptet söker fram om kolumnen RESTLIN innehåller andra värden än J/N eller blankt, där J avser antagna till senare del och N eller blankt nybörjare på program
- ✓ L3_H12_ANTLIN_653: Skriptet söker fram programantagningar med ort som saknar motsvarighet i tabellen ORT
- ✓ L3_H12_ANTLIN_654: Skriptet söker fram programantagningar med undervisningsform som saknar motsvarighet i tabellen UNDFORM
- ✓ L3_H12_ANTLIN_655: Skriptet söker fram programantagningar med finansieringsform som saknar motsvarighet i tabellen ETYPBEN, eller inte har blankt underscore
- ✓ L3_H12_ANTLIN_656: Skriptet söker fram programantagningar med kull, där termin för kull saknar motsvarighet i kolumnen TERMIN5 i tabellen TERMIN och kull inte är tomt.
- ✓ L3_H12_ANTLIN_657: Skriptet söker fram kurstider som saknar motsvarighet i tabellen KURSTID eller är blankt/tomt

2.4 DOKKURS2

Tabellen innehåller dokumentation om avklarade läskurser (prov) på forskarnivå. Innehållet kan ses och redigeras i RS90.

Kurs/spec	Högskolepoäng	Datum
DF12900	4.5	2014-09-01
Testkurs	1.5	2014-09-15

Information om vilka delar av tabellen som konverteras kommer senare.

- ✓ L3_H12_DOKKURS2_1142: Skriptet söker fram poster som har ett ogiltigt datumformat eller blankt/tomt värde i kolumnen DATUM
- ✓ L3_H12_DOKKURS2_1286: Skriptet söker fram resultatposter på forskarkurskoder som är konverterade och har ursprungliga poäng, trots att kursen inte är konverterad i tabell FOKURS (KONVERT="")

2.5 EXAMKUR2

Tabellen innehåller sparade uppgifter om specificerat examensinnehåll. Innehållet kan ses i funktionen RS41.

Tillsvidare konverteras endast kolumnen DATUM.

- ✓ L3_H12_EXAMKUR2_1205: Skriptet söker fram ogiltiga utfärdandedatum och fält med blanka datum

2.6 FFGKURS

Tabellen innehåller alla ffg-registreringar på kurs. Se mer information och felsökningskript i tidigare handböcker.

- ✓ L3_H12_FFGKURS_1267: Skriptet söker fram poster där terminsvärdet saknar definition i tabellen TERMIN

2.7 FOEX

Tabellen innehåller examenskoder och benämningar för examina på forskarnivå. Innehållet kan ses och redigeras i funktionen KA73. Se mer information och felsökningskript i tidigare handböcker.

KA73 - [Ändring av examenskod för forskarutbildning]

Ange

Examenskod	MEFID
Examensstyp	D >> DOKTORSEXAMEN
Fakultetskod	HU >> UTBILDNINGS- OCH FORSKNINGSNÄMND, MED FAK
Svensk benämning	FILOSOFIE DOKTORSEXAMEN
Engelsk benämning	
Nedlagd	<input type="checkbox"/>
LPW-visning	<input type="checkbox"/>

Uppdatera

Tillsvidare konverteras endast värden från kolumnerna EXAMEN, EXTYP och NEDLAGD.

- ✓ L3_H12_FOEX_1076: Skriptet söker fram svensk eller engelsk benämning som har blankt i kolumnen BENAMNS eller BENAMNE. Informationskonverteraren lägger till 'No translation available' för blankt i engelsk benämning

2.8 FORSKTG

Tabellen innehåller beslut om tillgodoräknande för studier på forskarnivå (motsvaras av på det egna lärosätet). Innehållet kan ses och redigeras i funktion RS21.

RS21 - [Tillgodoräknande på forskarnivå/Ändring, borttagning]

Beslut om tillgodoräknande

Person 876517-P174 HERA TEST TESTSSON Beslutsdatum 2014-08-01
 Anmne TKDADAS DATORSYSTEM Beslutsfattare TEST
 Institution DA Institutionen för datavetenskap Diarenummer

Tillgodoräknandet grundas på (Har läst/gjort):

Högskoleutbildning Annan verksamhet

Sv högskola 01 >> Göteborgs universitet Högskolepoäng 7.5
 S/a hp Antal 1
 Länd Poäng

Uff högskola
 Kurskod
 Kurs FÖ-nivå
 Utbildnivå 3 >> Forskarnivå
 Spec org Testkurs
 Spec eng Testkurs
 Examinatör
 Betyg Betygskala >> ECTS-betyg Betygsdatum 2011-09-01
 Spec betygskala

Ny
 Stryk

Tillgodoräknandet motsvaras av (Slipper läsa):

Kurs (text) Kurs (rittext) / Annat Endast högskolepoäng

S/a hp Antal 7.5
 1
 Kurskod
 Utbildnivå 3 Forskarnivå Högskolepoäng 7.5
 Spec eng Poäng
 Spec eng

Ny
 Stryk

Ta bort Uppdatera

Information om vilka delar av tabellen som konverteras kommer senare.

- ✓ L3_H12_FORSKTG_1165: Skriptet söker fram beslutdatum som har ett ogiltigt datumformat eller har blankt
- ✓ L3_H12_FORSKTG_1302: Skriptet söker fram tillgodoräknande (motsvaras av) med svensk specifikation som saknar en engelsk översättning.

- ✓ L3_H12_FORSKTG_1303: Skriptet söker fram tillgodoräknande som endast motsvaras av hp/p och har null i kolumnen UTBPOANG (spec sv/eng och kurskod är blankt)
- ✓ L3_H12_FORSKTG_1304: Skriptet söker fram tillgodoräknande (motsvaras av) som har blankt i svensk specifikation, trots att en engelsk översättning finns
- ✓ L3_H12_FORSKTG_1305: Skriptet söker fram kombinationen personnummer och ämne som saknar en motsvarande antagningspost i tabellen FOANT2
- ✓ L3_H12_FORSKTG_1306: Skriptet söker fram tillgodoräknande (motsvaras av) som saknar en motsvarande post i tabellen FTGGRUND (grundas på)

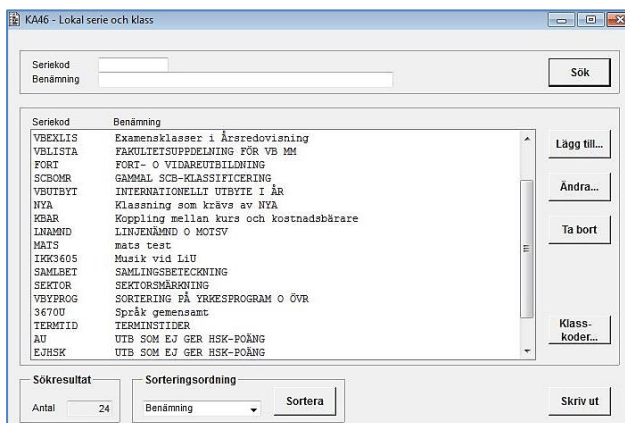
2.9 INREGFFG

Tabellen används för dokumentation av studieavbrott på kurs. Posten tas då bort från FFGKURS. Se mer information och felsökningskript i tidigare handböcker

- ✓ L3_H12_INREGFFG_1311: Skriptet söker fram poster där avbrottsdatum har samma datum eller ligger innan ett godkänt prov-datum
- ✓ L3_H12_INREGFFG_1312: Skriptet söker fram poster där avbrottsdatum har samma datum eller ligger innan ett underkänt prov-datum

2.10 LOKSERIE

Tabellen innehåller lärosätets grupperingar på lokala serier. Innehållet kan ses och redigeras i funktion KA46.



Alla kolumner i tabellen konverteras.

- ✓ L3_H12_LOKSERIE_743: Värdet i Serie får inte innehålla andra tecken än siffror och bokstäver

2.11 PTILL

Tabellen innehåller lärosätets alla programtillfälleskoder. Innehållet kan ses och redigeras i funktionen KA25.

Tillsvidare konverteras endast värden från kolumnerna ANMKOD, TERMIN, PROGR, ORT, PROGTAKT, UNDFORM, FINFORM, KURSTID, AVGFRI.

- ✓ L3_H12_PTILL_580: Skriptet söker fram poster där ANMKOD är blank eller där koden innehåller annat än siffror eller bokstäver.
- ✓ L3_H12_PTILL_581: Skriptet söker fram programtillfällen där det finns inlagt terminer som saknas i tabell TERMIN
- ✓ L3_H12_PTILL_582: Skriptet söker fram poster där programkoden inte finns i tabell LINJE
- ✓ L3_H12_PTILL_583: Skriptet kontrollerar poster där programinriktning inte är blank och där kombinationen program och programinriktning inte finns i tabell LINJEINR
- ✓ L3_H12_PTILL_584: Skriptet söker fram poster där ortskoden saknas i tabell ORT
- ✓ L3_H12_PTILL_586: Skriptet söker fram poster där undervisningsform inte finns i tabell UNDFORM
- ✓ L3_H12_PTILL_587: Skriptet söker fram poster där finansieringsform inte finns i tabell ETYPBEN och inte är blank underscore
- ✓ L3_H12_PTILL_588: Skriptet söker fram kurstid som inte finns i tabell KURSTID
- ✓ L3_H12_PTILL_589: Skriptet kontrollerar om kolumn AVGFRI innehåller annat än J eller N

2.12 UBINDBU

Tabellen innehåller underkända resultat på individuella kurser för inresande utbytesstudenter. Se mer information och felsökningskript i tidigare handböcker.

Tillsviðare konverteras endast värden från kolumnerna PNR, LOPNR, TERMIN, DATUM, BETYG, BSKALA.

- ✓ För att söka fram personnummer som inte återfinns i tabellen NAMN används DB03:s regelfil PNRFEL_UTBYTE
- ✓ L3_H12_UBINDBU_1280: Skriptet söker fram termin som saknar motsvarighet i tabellen TERMIN
- ✓ L3_H12_UBINDBU_1281: Skriptet kontrollerar om koppling saknas till personnummer och löpnummer i tabellen UBINDRG
- ✓ L3_H12_UBINDBU_1282: Skriptet söker fram poster som har ogiltigt datumformat eller har blankt
- ✓ L3_H12_UBINDBU_1283: Skriptet söker fram kombinationer av betyg och betygsskalor som saknar motsvarighet i tabellen BETSKALA
- ✓ L3_H12_UBINDBU_1284: Skriptet kontrollerar om underkända ECTS-betyg har annat betyg än F och FX
- ✓ L3_H12_UBINDBU_1300: Skriptet söker fram resultatposter som saknar motsvarande utbytespost i UBINSTUD samma termin
- ✓ L3_H12_UBINDBU_1301: Skriptet söker fram resultatposter där motsvarande registreringspost i UBINDRG saknas

2.13 UBUTHPR

Tabellen innehåller helårsprestationer för utresande utbytesstudenter. Se mer information och felsökningskript i tidigare handböcker.

Hela tabellen konverteras.

- ✓ L3_H12_UBUTHPR_818: Skriptet söker fram poster där summa fördelade högskolepoäng i tabellen UBUTHPR inte stämmer överens med antal högskolepoäng som ska fördelas för tillgodoräknandet (motsvaras av) på hp/p eller kursens poängomfattning i tabellen UTBYTE. Gäller högskolor som har utbytesprogram som är hpr-grundande

2.14 UBUTRANT

Tabellen innehåller antagningar av utresande utbytesstudenter inom ramen för ett studerandeutbyte. Se mer information och felsökningskript i tidigare handböcker.

Tillsvidare konverteras endast värden från kolumnen FINFORM.

- ✓ L3_H12_UBUTRANT_1214: Skriptet söker fram kombinationen personnummer och utbytesnummer som saknas i tabellen UBUTSTUD
- ✓ L3_H12_UBUTRANT_1220: Skriptet söker fram finansieringsform (kursstyp) som saknas i tabellen ETYPBEN eller saknar blankt underscore

2.15 UBUTREG

Tabellen innehåller registrering av utresande utbytesstudenter inom ramen för ett studerandeutbyte. Se mer information och felsökningskript i tidigare handböcker.

Tillsvidare konverteras endast värden från kolumnerna PNR, UTBNR, TERMIN och POANG.

- ✓ L3_H12_UBUTREG_1199: Skriptet söker fram poster där motsvarande post saknas i tabellen UBUTHST

2.16 UNDKPROV

Tabellen innehåller underkända prov. Se mer information och felsökningskript i tidigare handböcker.

Information om vilka delar av tabellen som konverteras kommer senare.

- ✓ L3_H12_UNDKPROV_1224: Skriptet söker fram provdatum som har ett ogiltigt datumformat