



# **Handbok för registervård**

*- Del 2*

## Innehåll

<b>1</b>	<b>INLEDNING.....</b>	<b>3</b>
1.1.1	<i>Information som förs över i kommande leverans .....</i>	<i>3</i>
1.1.2	<i>När bör rättningen vara klar .....</i>	<i>3</i>
1.1.3	<i>Varför rättning måste göras nu.....</i>	<i>3</i>
1.1.4	<i>Hur du går tillväga .....</i>	<i>4</i>
1.1.5	<i>Vad som ska återkopplas och hur det ska återkopplas .....</i>	<i>4</i>
1.1.6	<i>Bifogad textfil med script .....</i>	<i>4</i>
<b>2</b>	<b>TABELLER OCH FELSÖKNING.....</b>	<b>5</b>
2.1	AGRPCB.....	5
2.2	BETSKALA .....	5
2.3	INST .....	6
2.4	HUVUDOMR .....	7
2.5	FORDJUP.....	7
2.6	UTBOMR.....	8
2.7	KURSUOMR .....	8
2.8	KURSHOMR .....	9
2.9	KURS .....	9
2.10	SCRIPTEN.....	10

## 1 Inledning

För att kunna konvertera all den information man önskar från ett befintligt till ett nytt system på ett framgångsrikt sätt måste informationen i befintligt system kontrolleras och göras logisk, både enligt befintligt regelverk, men även i stor utsträckning enligt det framtida regelverket. Ju tidigare man börjar med registervård, desto mindre problem får man i ett senare skede där tid kan behöva läggas på andra områden.

### 1.1.1 Information som förs över i kommande leverans

Av det som levereras till MIT-miljön kommer bara en liten del involvera informationskonvertering. Det beror på att utvecklingen av informationskonverteraren hela tiden släpar efter utvecklingen av funktionaliteten och att kvalitet på informationskonverteringen prioriteras.

Det som informationskonverteraren kommer att kunna föra över i den första leveransen till MIT-miljön är det som i befintligt Ladok motsvarar kursinformation enligt specificerade tabeller nedan. Information som behövs för att använda övrig funktionalitet, men som inte kommer att föras över av informationskonverteraren, följer med i leveransen i form av testdata.

Rekommenderade script är avsedda att hitta fel inför konvertering av ingående uppgifter i denna första leverans. Vår målsättning är att med återkoppling från alla lärosäten hitta så nära 100 % av felen som möjligt, med reservation för lokala speciallösningar och eventuella fel i MIT-miljön.

### 1.1.2 När bör rättningen vara klar

Vår rekommendation är att du på ditt lärosäte har kört anvisade regelfiler/sql-script och rättat eventuella fel innan informationskonverteraren körs första gången, det vill säga senast under april 2013.

### 1.1.3 Varför rättning måste göras nu

Om det finns orättad data när informationskonverteraren ska köras riskerar denna process att bli betydligt mer komplicerad än nödvändigt. Vid denna första leverans är risken mindre då det blir en ganska liten leverans. Men då kommande leveranser förväntas bli större ökar risken för varje leverans. Ju tidigare informationskonverteraren kan föra över ditt lärosätes information felfritt, desto snabbare kan test av det egna lärosätets informationsflöde genom de ombyggda lokala integrationerna påbörjas.

### 1.1.4 Hur du går tillväga

I denna del av handboken medföljer ett textdokument med sql-script. Du som har tillgång till att köra sql kan använda dessa. Du som INTE har tillgång till sql kan be att få dem körda av din driftscentral. Det går också att göra kontroller i gränssnittet, men du riskerar då att missa fel som inte visas där, utan endast syns i databasen.

Så snart det är möjligt kommer vi att leverera regelfiler direkt till DB03 för körning via Ladoks gränssnitt. Dessa regelfiler kommer att levereras betydligt oftare än de vanliga leveranserna till det befintliga Ladok och ska kunna installeras lätt av driftcentralerna utan att något driftstopp blir nödvändigt.

### 1.1.5 Vad som ska återkopplas och hur det ska återkopplas

Vi vill även denna gång få in information om resultatet av felsökningen från ditt lärosäte.

Skicka in ett ärende till vår [projektsupport i Jira](#) med svar på följande frågor: (alternativt i ett mejl till [ladok3-support-sd@its.umu.se](mailto:ladok3-support-sd@its.umu.se) )

- 1) Resultatet från era körningar  
d v s en lista över körningar, samt antal fel per körning, exempel:  
ANTLIN\_FFGKURS 421 fel  
DOKRAD\_DOKHUV2 0 fel  
etc.
- 2) Information om eventuella fel som du hittar som du inte vet hur du ska rätta
- 3) Om du har hittat fel i aktuella tabeller med hjälp av felsökningsscript som inte finns med i vår sammanställning
- 4) Eventuella andra synpunkter kring handboken

### 1.1.6 Bifogad textfil med script

I kapitel 2 beskrivs alla tabeller som informationskonverteraren kommer att föra över information ifrån. För varje tabell beskrivs också vilka felkontroller som bör göras, samt en referens till motsvarande script. Själva scripten återfinns i en egen textfil för att man lätt ska kunna kopiera över dessa till en sql-editor.

I Navicat kan man köra upp till 10 script samtidigt, därför är scripten grupperade därefter i den bifogade textfilen.

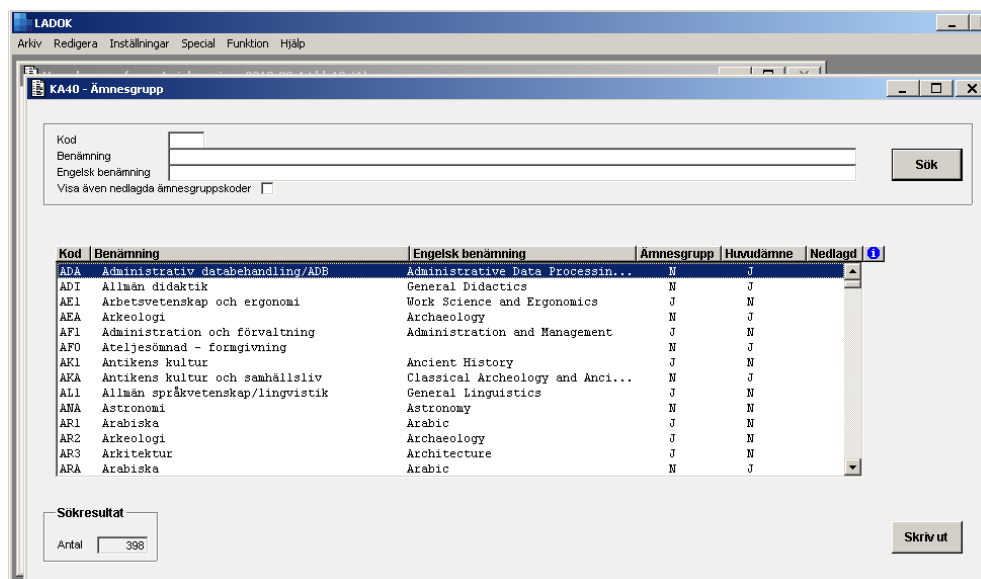
## 2 Tabeller och felsökning

För den första leveransen kommer konvertering göras av följande tabeller: AGRPSCB, BETSKALA, INST, HUVUDOMR, FORDJUP, UTBOMR, KURSUOMR, KURSHOMR, KURS.

Nedan listas möjliga fel som skulle kunna finnas i dessa tabeller. Om du har lokaliserat andra fel på ditt lärosäte är det mycket värdefullt att vi får information om detta via projektsupporten då det kan hjälpa ett annat lärosäte med samma eller liknande problem.

### 2.1 AGRPSCB

Tabellen listar SCB-ämnesgrupper vilka har fastställts av SCB. Posterna visas i funktionen KA40.



The screenshot shows the LADOK software interface. The main window is titled "KA40 - Ämnesgrupp". It has a search form with fields for "Kod", "Benämning", and "Engelsk benämning", and a "Sök" button. Below the search form is a table with the following columns: "Kod", "Benämning", "Engelsk benämning", "Ämnesgrupp", "Huvudämne", and "Nedlagd". The table contains 16 rows of data. At the bottom left, there is a "Sökresultat" section showing "Antal 398". At the bottom right, there is a "Skriv ut" button.

Kod	Benämning	Engelsk benämning	Ämnesgrupp	Huvudämne	Nedlagd
ADA	Administrativ databehandling/ADB	Administrative Data Processin...	N	J	
ADI	Allmän didaktik	General Didactics	N	J	
AE1	Arbetsvetenskap och ergonomi	Work Science and Ergonomics	J	N	
AEA	Arkeologi	Archaeology	N	J	
AF1	Administration och förvaltning	Administration and Management	J	N	
AF0	Ateljésömnad - formgivning		N	J	
AK1	Antikens kultur	Ancient History	J	N	
AKA	Antikens kultur och samhällsliv	Classical Archeology and Anci...	N	J	
AL1	Allmän språkvetenskap/lingvistik	General Linguistics	J	N	
ANA	Astronomi	Astronomy	N	N	
AR1	Arabiska	Arabic	J	N	
AR2	Arkeologi	Archaeology	J	N	
AR3	Arkitektur	Architecture	J	N	
ARA	Arabiska	Arabic	N	J	

Möjliga fel:

- ✓ Kolumnen kod i tabellen får inte ha blankt värde och kolumnen hamnmark (angivet som Huvudämne i KA40) får inte ha annat värde än "J" eller "N" (script 1).

För att åtgärda eventuella fel kan kontroll göras mot SCB's lista över ämnen och koder.

### 2.2 BETSKALA

Tabellen listar det lokala lärosätets alla fastställda betygsskalor med ingående graderingar. Posterna visas i funktionen KA47.

Skala	Ordnr	Betyg	Klass	Benämning	Engelsk benämning
DD	1	D	G	Deltagit	
DD	2	TG	T	Tillgödöräknat	
FA	1	A	G	Passed with Distinction	Passed with Distinction
FA	2	B	G	Passed with Credit	Passed with Credit
FA	3	C	G	Passed with Credit	Passed with Credit
FA	4	D	G	Pass	Pass
FA	5	E	G	Pass	Pass
FA	6	FX	U	Fail	Fail
FA	7	F	U	Fail	Fail
UB	1	B	G	Godkänd	Pass
UB	2	U	U	Underkänd	Fail
UB	3	TG	T	Tillgödöräknat	
UG	1	G	G	Godkänd	Pass

Möjliga fel:

- ✓ Värdet i kolumnen bskala i tabellen (angivet som Skala i KA47) får inte vara blankt (script 2).

## 2.3 INST

Tabellen listar det lokala lärosätets fastställda institutioner. Posterna visas i funktion KA35.

Kod	Benämning	Engelsk benämning	Nedlagd
CSM	Centrala studiestödsnämnden		
CR	Centrum för studier av Ryssland o Östeur	Center for Russian and Eas...	
CL	Ljuscentrum		
CFE	Centrum för finans	Centre for Finance	
CFA	Akademin Core Facilities	Akademin Core Facilities	
BV	Inst för biblioteks- och info.vetenskap	Swedish School of Library ...	
BM	Institutionen för biomedicin	Department of Biomedicine	
BIM	Institutionen för biologi och miljöv...	Department of Biological a...	
BI	Kansliet för biologiutbildning		
ANUT	Avdelningen för analys och utvärdering		
AKV	Akademin Valand	Valand Academy	
AF	Inst för arbetsterapi och fysioterapi		J
AC	Institutionen för anatomi o cellbiologi	Department of Anatomy and ...	J

Möjliga fel:

- ✓ Värdet i kolumnen kod i tabellen får inte vara blankt (script 3).

## 2.4 HUVUDOMR

Tabellen listar det lokala lärosätets fastställda huvudområden. Posterna visas i funktion KA48.

Kod	Benämning	Engelsk benämning	Huvudomrgrp	Nedlagd	Begr till extyp
ENACU	Accounting	Accounting	34010		
EMAFÖ	Allmän företagsledning	Business Administration	34520		
EMECO	Economics	Economics	31420		
EMEGA	Ekonomisk geografi	Economic Geography	31230		
EMEHA	Ekonomisk historia	Economic History	31410		
EMEME	Environmental Management and Econom...	Environmental Management and Econom...	31940		
ENFIE	Finansiell ekonomi	Financial Economics	31420		
ENFIO	Finance	Finance	31420		
ENFÖA	Företagsekonomi	Business Administration	34010		

Möjliga fel:

- ✓ Värdet i kolumnen huvudomr i tabellen (angivet som Kod i KA48) får inte vara blankt (script 4).

## 2.5 FORDJUP

Tabellen listar fördjupning inom huvudområde och ingående posterna visas i funktionen KA49.

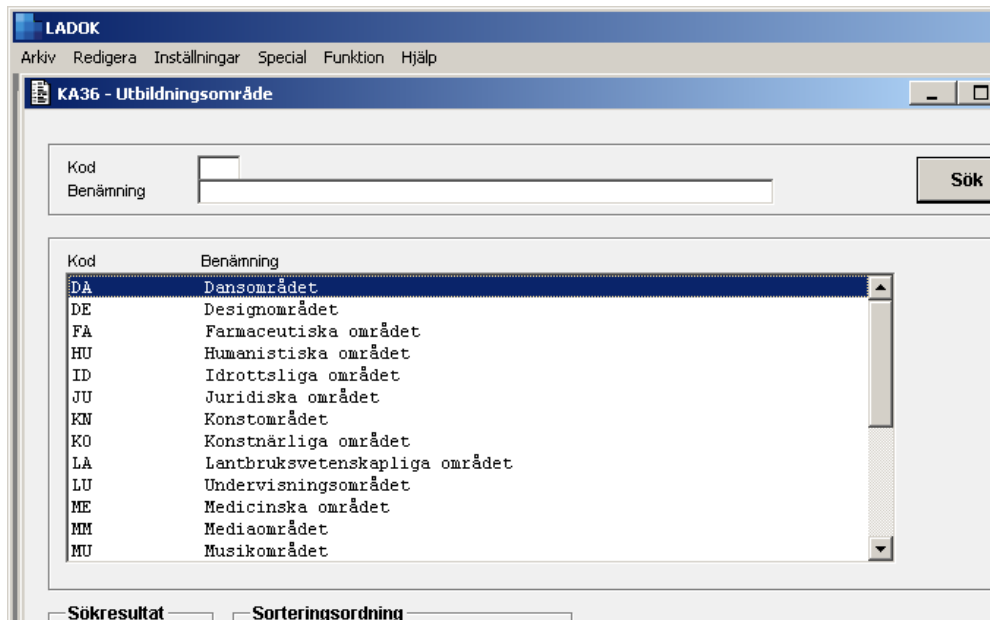
Kod	Benämning	Engelsk benämning	Utbnivå	Nedlagd
A1E	Avancerad nivå, innehåller examensarbet...	Second cycle, contains degree project f...	2	
A1F	Avancerad nivå, har kurs/er på avancera...	Second cycle, has second-cycle course/s...	2	
A1N	Avancerad nivå, har endast kurs/er på g...	Second cycle, has only first-cycle cour...	2	
A2E	Avancerad nivå, innehåller examensarbet...	Second cycle, contains degree project f...	2	
AXX	Avancerad nivå, kurs som inte kan klass...	Second cycle, in-depth level of the cou...	2	
G1E	Grundnivå, innehåller särskilt utformat...	First Cycle, contains specially designe...	1	
G1F	Grundnivå, har mindre än 60 hp kurs/er ...	First Cycle, has less than 60 credits i...	1	
G1N	Grundnivå, endast gymnasiala förkunskap...	First Cycle, has only upper-secondary l...	1	
G2E	Grundnivå, har minst 60 hp kurs/er på g...	First Cycle, has at least 60 credits in...	1	
G2F	Grundnivå, har minst 60 hp kurs/er på g...	First Cycle, has at least 60 credits in...	1	

Möjliga fel:

- ✓ Värdet i kolumnen fordjup i tabellen (angivet som Kod i KA49) får inte vara blankt (script 5).

## 2.6 UTBOMR

Tabellen listar utbildningsområden. Posterna visas i funktion KA36.

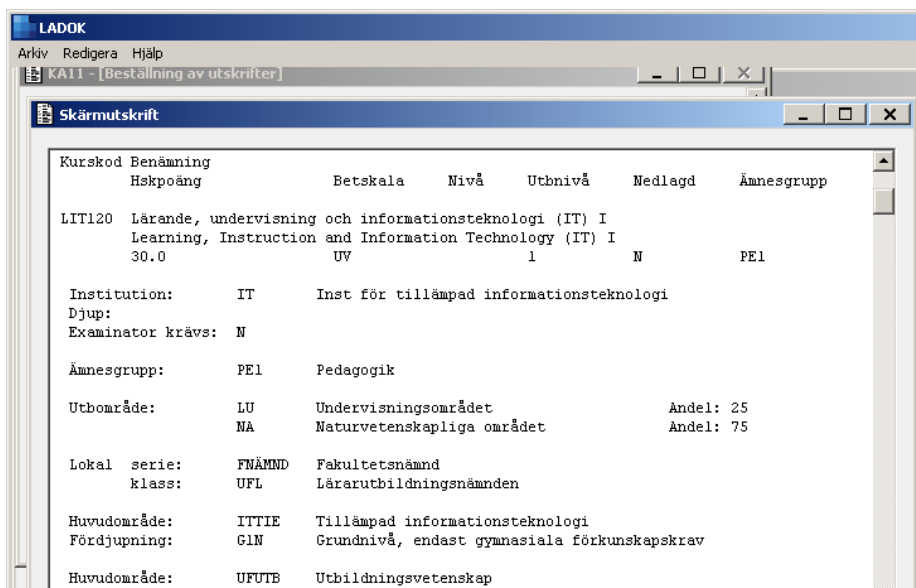


Möjliga fel:

- ✓ Värdet i kolumnen kod i tabellen får inte vara blankt (script 6).

## 2.7 KURSUOMR

Tabellen listar utbildningsområde för en kurs och dess procentuella fördelning. Posterna kan ses i t.ex. funktionerna KA11 och KA16.





Möjliga fel:

- ✓ Värdet i kolumnerna kurs (kurskod) och utbomr (utbildningsområdeskod) får inte vara blankt (script 7).
- ✓ Kolumnen procent får inte ha ett värde som ligger utanför 0 – 100 (script 8).
- ✓ Summan av procent utbildningsområde får inte skilja sig från 100 (script 9).
- ✓ Värde i kolumnen kursomr måste finnas definierat i tabellen UTBOMR (script 10).

## 2.8 KURSHOMR

Tabellen listar alla huvudområden och fördjupningar för ett lärosäte. Posterna kan ses i t.ex. funktionerna KA11 och KA16 (se bild i kap 2.7).

Möjliga fel:

- ✓ Värdet i kolumnerna kurskod och huvudomr (huvudområdeskod) får inte vara blank (script 11).
- ✓ Kurskoder i KURSHOMR får inte sakna kursdefinition i tabellen KURS (script 12).
- ✓ Huvudområdeskoder i KURSHOMR får inte sakna definition i tabellen HUVUDOMR (script 16).
- ✓ Fördjupningskoder i KURSHOMR får inte sakna definition i tabellen FORDJUP (script 17).

## 2.9 KURS

Tabellen listar lärosätets definierade kurser. Posterna kan ses i t.ex. funktionerna KA11 och KA16 (se bild i kap 2.7).

Möjliga fel:

- ✓ Värdet i kolumnerna kod (kurskod) och benamns (svensk benämning) inte får vara blank (script 18).
- ✓ Kolumnen kagrpscb i tabellen KURS får inte ha blankt värde (script 19).
- ✓ Kod från kolumnen kagrpscb i tabellen KURS (kursens ämnesgrupp) måste finnas definierad i tabellen AGRPSCB (script 20)..
- ✓ Kod från kolumnen bskala i tabellen KURS (kursens betygsskala) måste finnas definierad i tabellen BETSKALA (script 21).
- ✓ Utbildningsnivå för en kurs får inte sakna definition i tabellen UTBNIVA (script 22).
- ✓ Koden från kolumnen inst i tabellen KURS för en aktiv kurs får inte finnas i tabellen INST där institutionen är markerad som nedlagd (script 23).

*Notera: Det är osäkert om detta kommer att ses som ett fel i Ladok3, och vi önskar därför få rapport om förekomst ute på lärosätena.*

- ✓ Koden från kolumnen inst i tabellen KURS (kursens institutionstillhörighet) måste finnas definierad i tabellen INST (script 24 (antal) och 25).

## **2.10 Scripten**

Sammanställning sql:er bifogas i en textfil för att lätt kunna kopieras över till ett sql-sökningsfönster.

Tips! I Navicats Queryfönster kan man köra upp till 10 sql-script (avslutade med semicolon) åt gången där varje sökning hamnar i varsitt resultatfönster.